

Multi-residencia, migración y estrategias familiares frente a las vulnerabilidades medioambientales en las comunidades campesinas de la región de Puno (lago Titicaca)



PONTIFICIA
**UNIVERSIDAD
CATÓLICA**
DEL PERÚ

Robin Cavagnoud *et al.*

V Kawsaypacha - 2016

“Mesa de Reflexión Ambiental”

Lima, 13 de octubre de 2016

El Perú frente a las degradaciones medioambientales

- Vulnerabilidad frente a las variaciones climáticas y exposición a la inseguridad alimentaria
- Manifestaciones diferentes según las regiones de Costa, Sierra y Selva (cf. El Niño)
- Cordillera de los Andes: carencia creciente de precipitaciones y disminución del chorreo de las cuencas glaciares → multiplicación de los episodios de sequía → falta de agua para los rebaños, la agricultura y el consumo humano
- Degradación cuantitativa y cualitativa de los recursos
- Vulnerabilidad socioeconómica antigua (tasas elevadas de pobreza) + vulnerabilidad ambiental



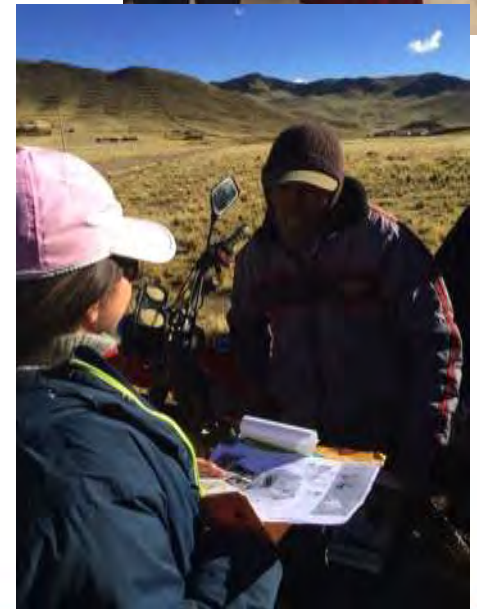
Problemática orientada hacia la multi residencia y las estrategias familiares de movilidad

- Interrogación de las relaciones entre migraciones y degradaciones medioambientales en las comunidades rurales alrededor del lago
- Implementación de sistemas familiares multi localizados entre el medio rural y urbano como estrategia de adaptación a los cambios ecológicos
- Poli actividad y diversificación de las fuentes de ingresos de las familias
- Observación y medida de la variable medioambiental en las estrategias de movilidad de las familias
- Evolución de las configuraciones familiares frente a las coacciones medioambientales crecientes (estrés hídrico)
- Elección entre miembros migrantes y no migrantes en el seno de las familias
- Investigación exploratoria



Orientaciones metodológicas

- Investigación sociodemográfica por encuestas y entrevistas a profundidad en una muestra de 200 familias (resultados a mitad de sistematización)
- Preguntas sobre las condiciones de vida de las familias, su nivel de vida, la composición del hogar, aspectos sociodemográficos sobre miembros migrantes y no migrantes, y las degradaciones medioambientales en las comunidades
- Equipo de encuestadores de *Derechos Humanos y Medio Ambiente*
- Comunidades rurales de Sico Pomaoca, San José de Yungo y Chili Chambilla
- Dispersión de las residencias



Ubicación de las comunidades encuestadas



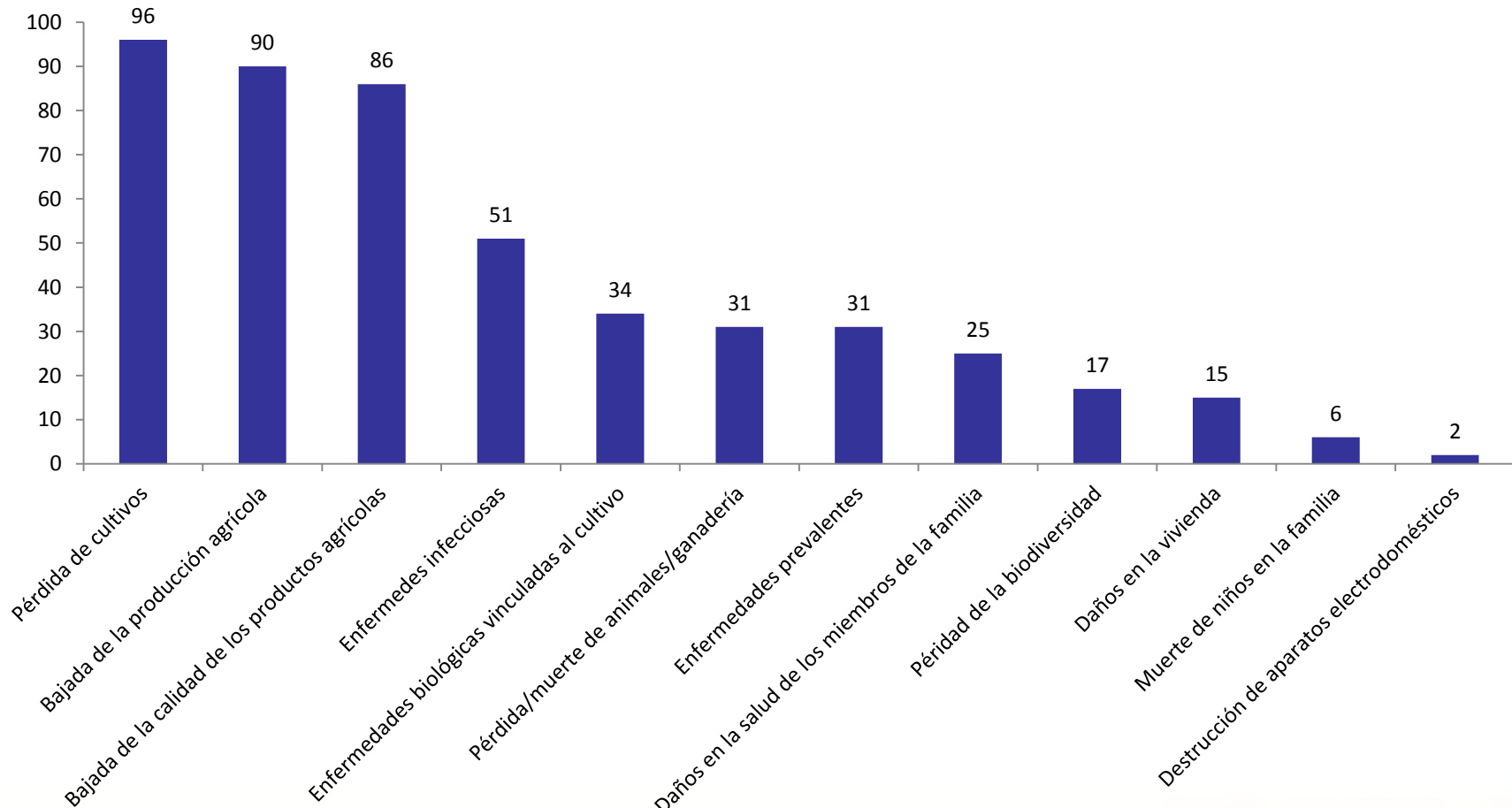
1. Sico Pomaoca
2. San José de Llango
3. Chili Chambilla

Orden de importancia de las coacciones medioambientales mencionadas por las familias encuestadas (en %)

Coacciones medioambientales	Orden de importancia								Total
	1	2	3	4	5	6	7	8	
Sequía	17	39,4	34	11,7	2,1	1,1	0	0	99
Inundación	0	2,1	5,3	2,1	0	1,1	1,1	0	11
Frío	77,7	22,3	6,4	0	0	0	0	0	100
Contaminación (tierra y/o agua)	0	3,2	6,4	11,7	5,3	0	0	0	25
Plagas y enfermedades vegetales	7,4	24,5	23,4	5,3	1,1	0	0	0	58
Granizada	4,3	11,7	3,2	1,1	1,1	0	2,1	0	22
Trueno/relámpago	0	0	3,2	3,2	1,1	1,1	0	1,1	9
Nieve	0	0	0	1,1	0	0	0	0	1
Viento	0	1,1	4,3	1,1	0	1,1	0	0	7
Deforestación	0	0	0	0	0	1,1	1,1	0	2
Total	100	98	81	35	10	5	4	1	

Fuente: Encuesta de campo, oct. – dic. 2015 (INTE-PUCP, DHUMA)

Consecuencias de las coacciones medioambientales mencionadas en el nivel de vida de las familias (en % de las repuestas)



Source : Enquête de terrain, oct. – déc. 2015 (INTE-PUCP, DHUMA)

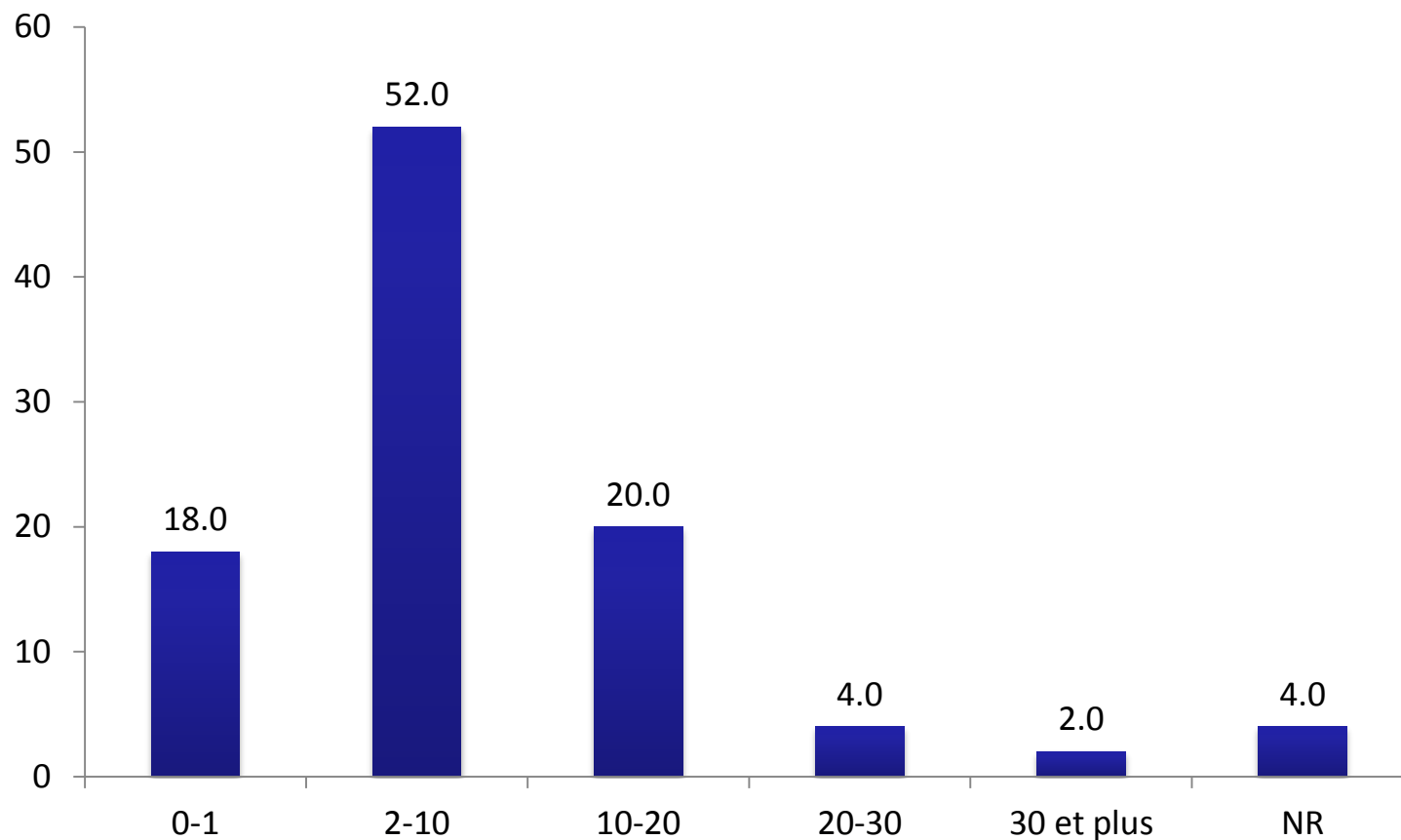
Número y tipo de las actividades económicas de las familias por orden de importancia (en %)

Actividades económicas mencionadas por las familias por orden de importancia

	1	2	3	4	Total
Agricultura	47	48	4	0	99
Ganadería	48	48	1	0	97
Aves de corral	0	1	51	8	60
Pesca	1	0	0	0	1
Artesanía	2	1	9	2	14
Madera	0	0	1	3	4
Comercio	0	0	1	0	1
Otros	2	0	2	0	4
Total	100	98	69	13	

Fuente: Encuesta de campo, oct. – dic. 2015 (INTE-PUCP, DHUMA)

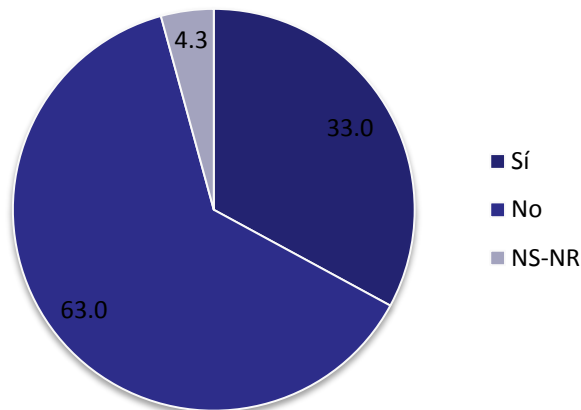
Número de parcelas en posesión de cada familia para la agricultura y ganadería en el departamento de Puno (en %)



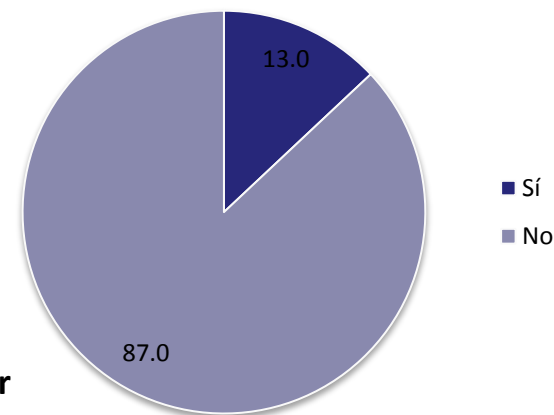
Fuente: Encuesta de campo, oct. – dic. 2015 (INTE-PUCP, DHUMA)

Indicadores de las condiciones de vida de las familias en las comunidades rurales de origen

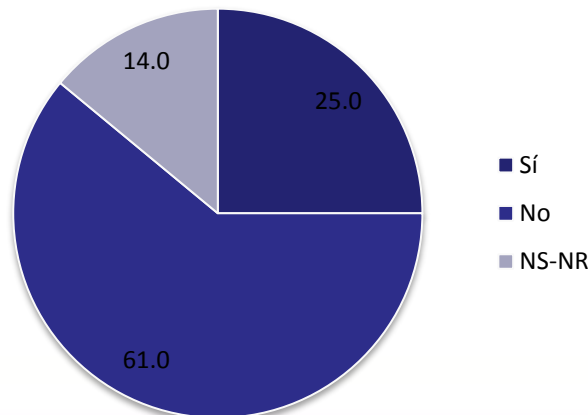
Regularidad de los ingresos de las familias encuestadas (en %)



Suficiencia de los ingresos para cubrir las necesidades alimentarias de todos los miembros de la familia (en %)

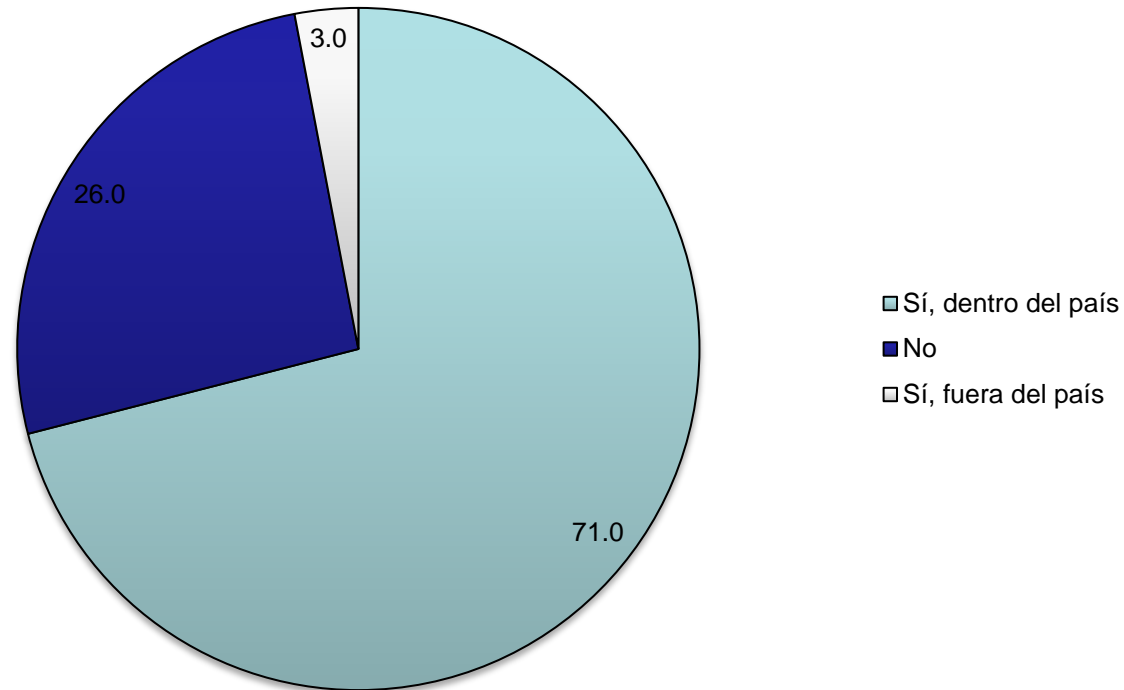


Suffisance des revenus de la famille pour assurer les frais d'éducation de tous les enfants (en %)



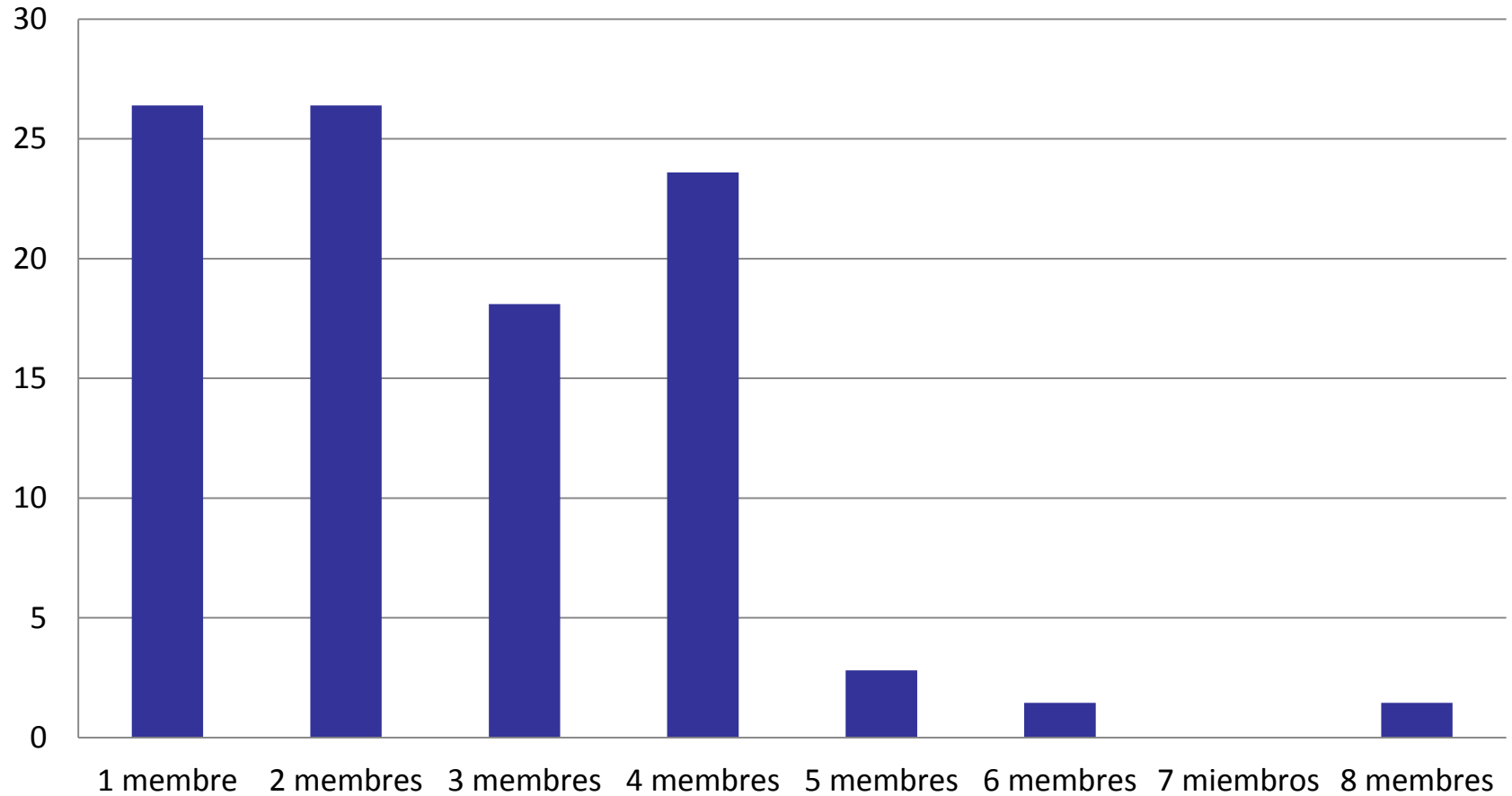
Fuente: Encuesta de campo, oct. – dic. 2015 (INTE-PUCP, DHUMA)

Residencia y trabajo de algún miembro de la familia fuera de la comunidad/caserío de origen (en %)



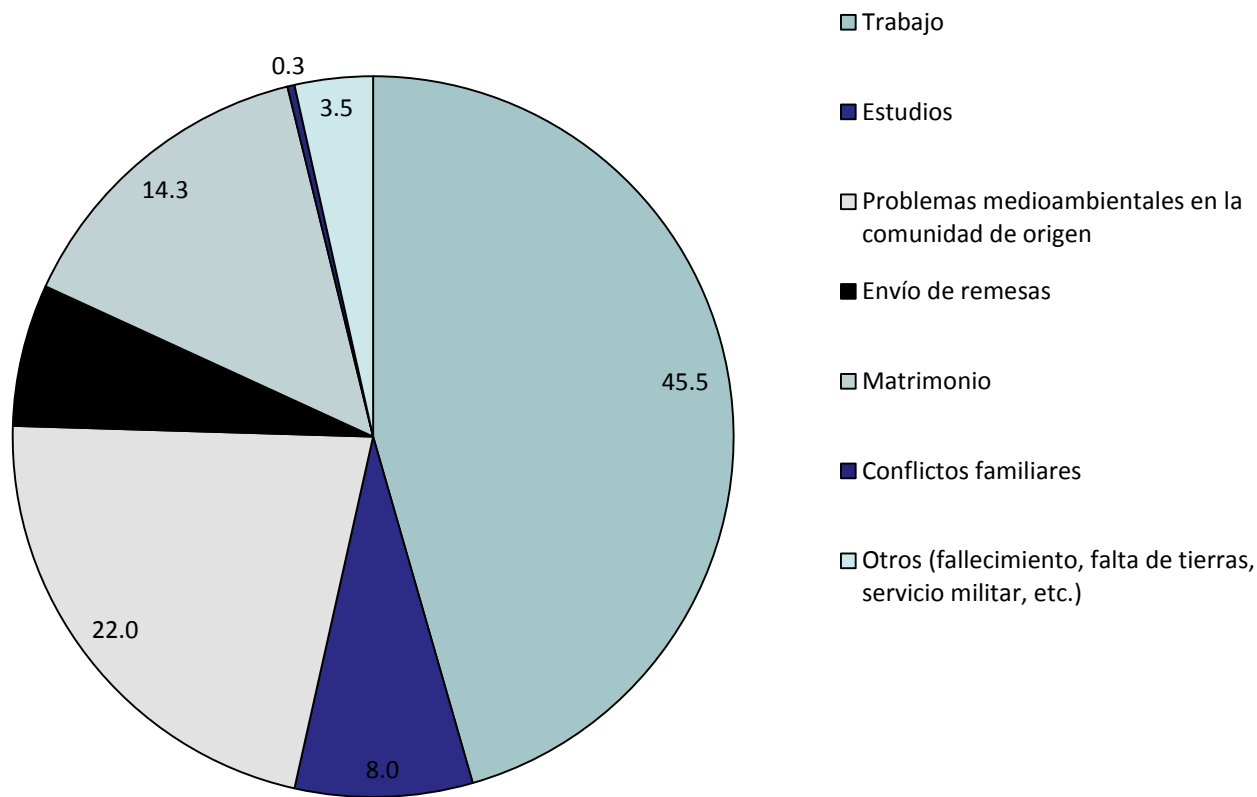
Fuente: Encuesta de campo, oct. – dic. 2015 (INTE-PUCP, DHUMA)

Número de miembros migrantes en las familias encuestadas (en % de las familias con miembros migrantes)



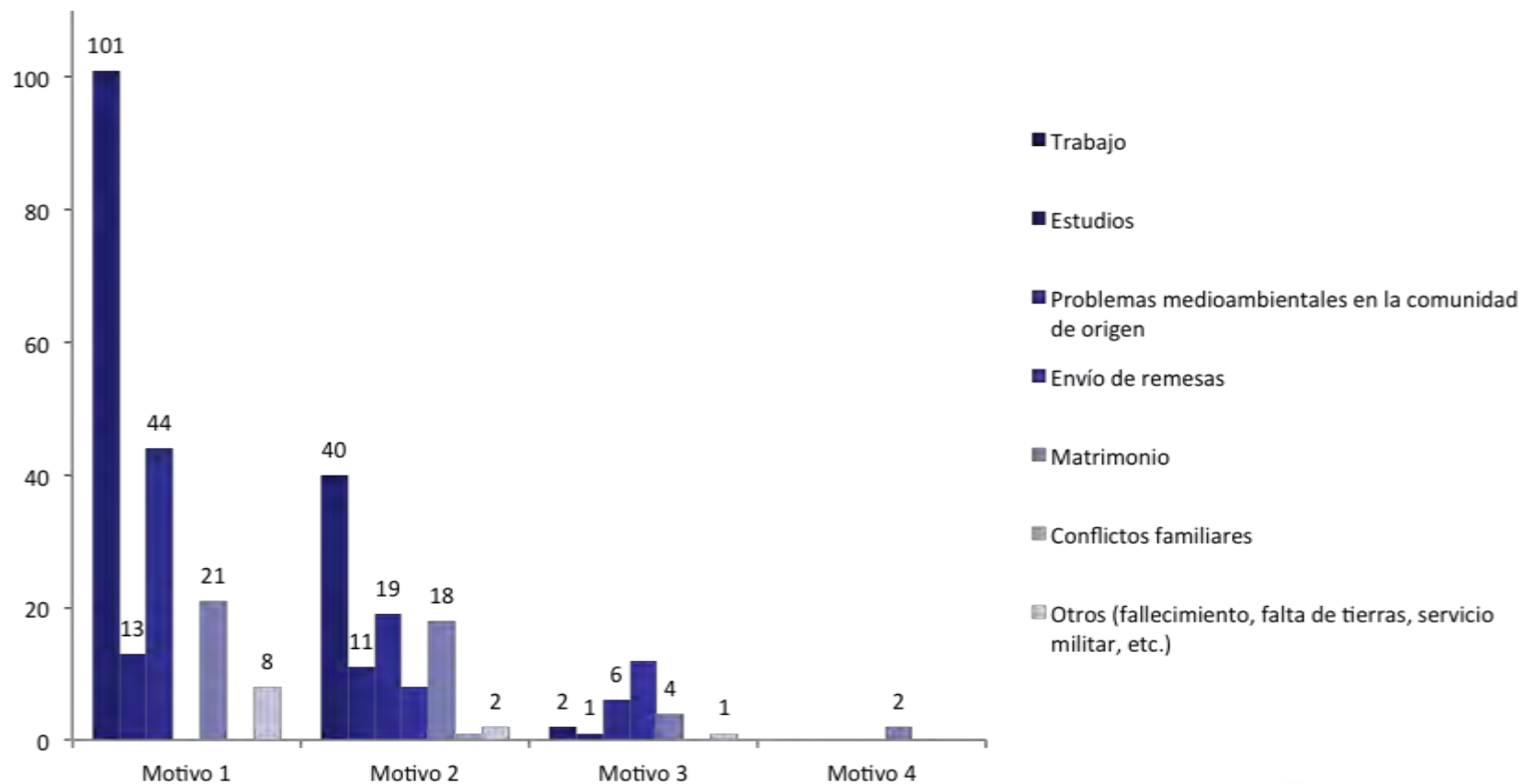
Fuente: Encuesta de campo, oct. – dic. 2015 (INTE-PUCP, DHUMA)

Motifs du départ de la communauté d'origine cité par les familles (en % de las familias con miembros migrantes)



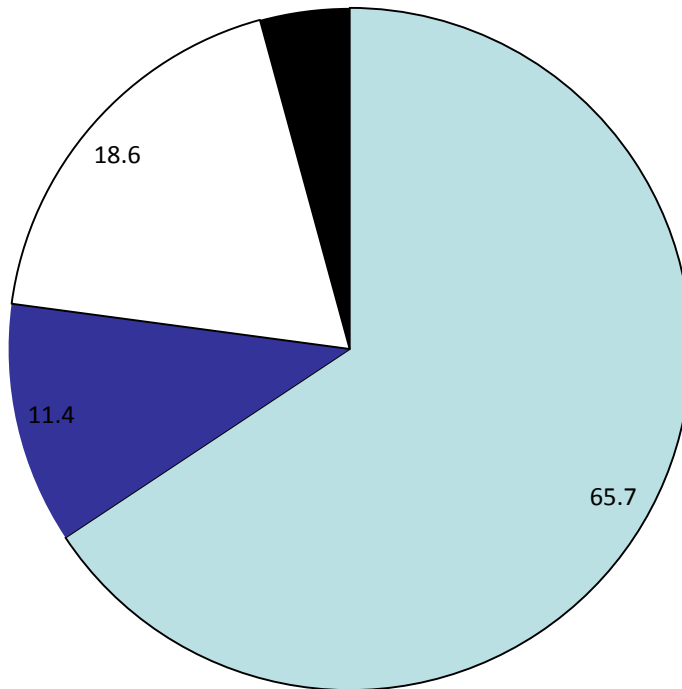
Fuente: Encuesta de campo, oct. – dic. 2015 (INTE-PUCP, DHUMA)

Motivos de salida de la comunidad de origen del conjunto de los miembros migrantes



Fuente: Encuesta de campo, oct. – dic. 2015 (INTE-PUCP, DHUMA)

Objetivo de salida de la comunidad de origen (en % de las familias con miembros migrantes)



□ Autonomía e independencia de la familia

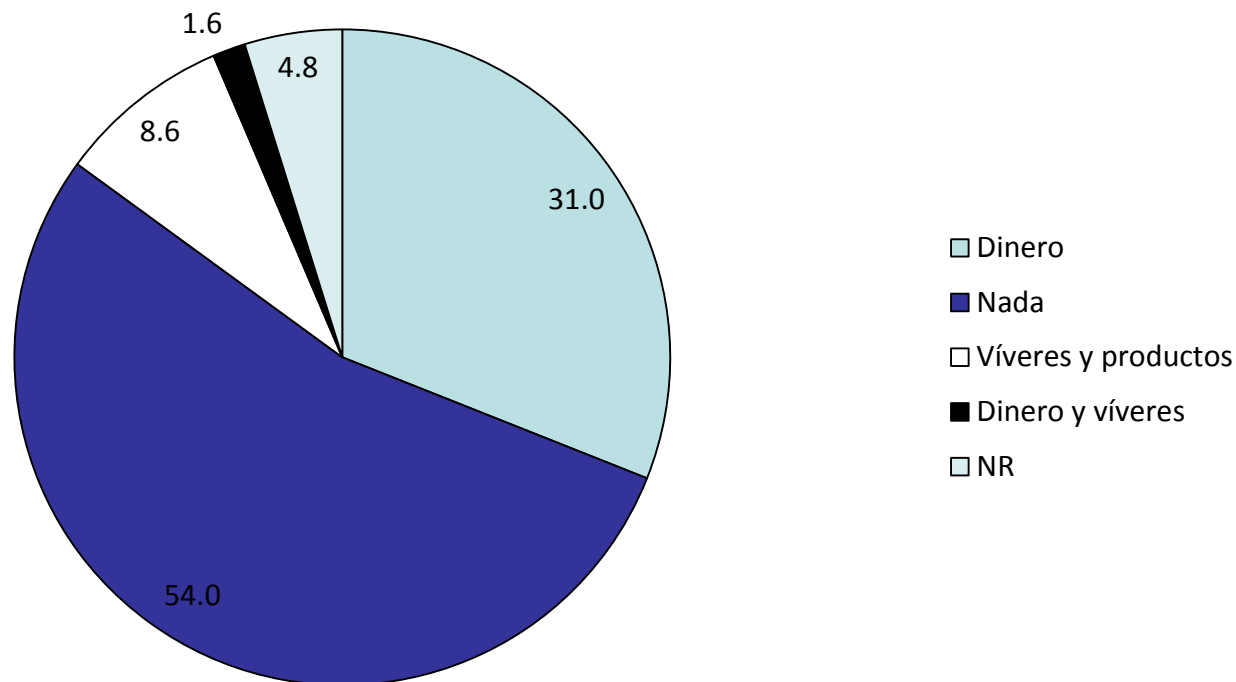
■ Apoyo económico a la familia

□ Solución frente a los problemas medioambientales

■ Otros (mejor trabajo, estudios, matrimonio, etc.)

Fuente: Encuesta de campo, oct. – dic. 2015 (INTE-PUCP, DHUMA)

Envío de dinero y víveres de los miembros migrantes a la comunidad de origen (en % de las familias con miembros migrantes)



Fuente: Encuesta de campo, oct. – dic. 2015 (INTE-PUCP, DHUMA)

Conclusiones y discusiones

- Variable medioambiental no determinante en la decisión migratoria (motivo a posteriori de la migración)
- Cruce de variables necesario entre la duración de migración y el objetivo de migración
- Perfil de jóvenes (20 – 35 años), hijos e hijas del “jefe de familia” en la comunidad
- Aspiraciones individuales de trayectoria profesional y de formación de una familia
- Noción de multi residencia poco evidente
- Profundización del material cualitativo para analizar más finamente las estrategias de movilidad de las familias hacia una adaptación a las coacciones medioambientales



PONTIFICIA
UNIVERSIDAD
CATÓLICA
DEL PERÚ